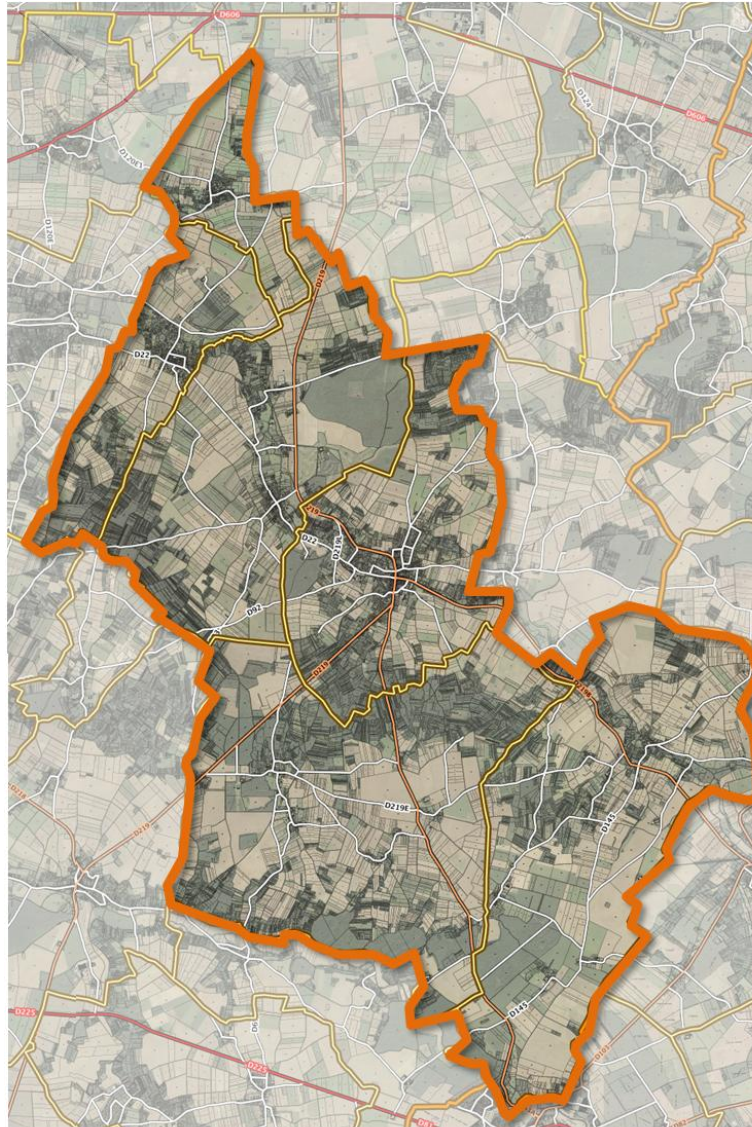


BLENNES, CHEVRY-EN-SEREINE, FLAGY, NOISY-RUDIGNON, THOURY-FERROTTE, VOULX – ATELIER ECONOMIE

23/05/2016



1. POPULATION ACTIVE ET DÉPLACEMENTS

Cadre démographique général

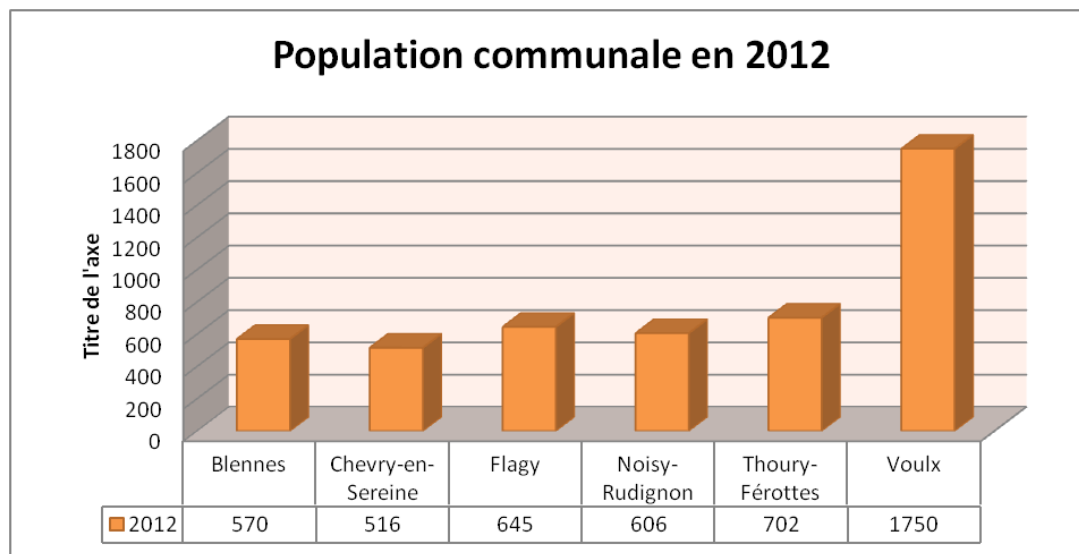
Les 6 communes sont localisées au sud-est du département, sous Montereau-Fault-Yonne et en limite avec l'Yonne.

Les communes sont proches de l'agglomération de Montereau, de 10 à 20 minutes et relativement isolées du réseau de transport collectif francilien du fait de leur situation.

Cadre démographique général

Voulx est défini comme un bourg-relais par le SCOT et accueille 1750 habitants en 2012, avec une population stable depuis 1999.

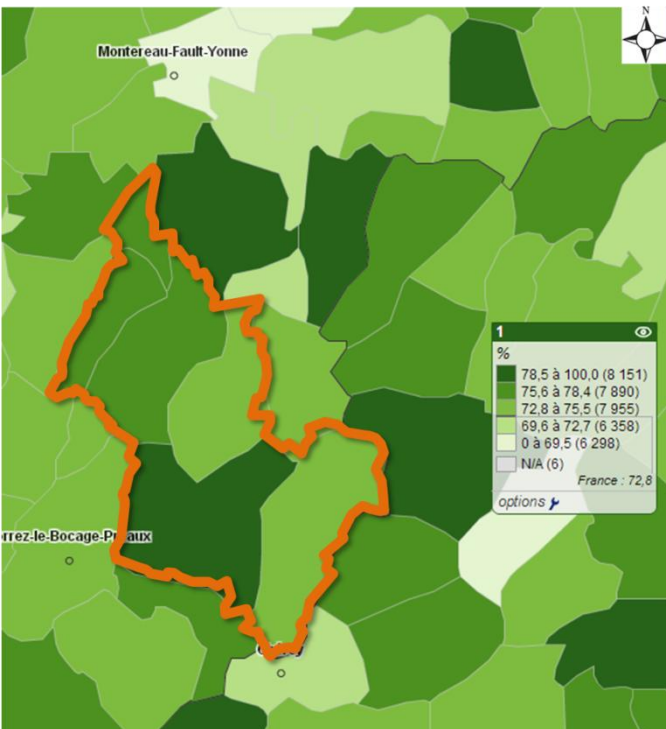
Les autres communes, plus rurales, ont une population moins importante, mais qui augmente depuis 1999.



Le taux d'activités des communes

Un taux d'emploi autour de 75% pour l'ensemble des communes, à part à Chevry-en-Sereine, où il dépasse 80%. Ces chiffres sont dans la moyenne départementale.

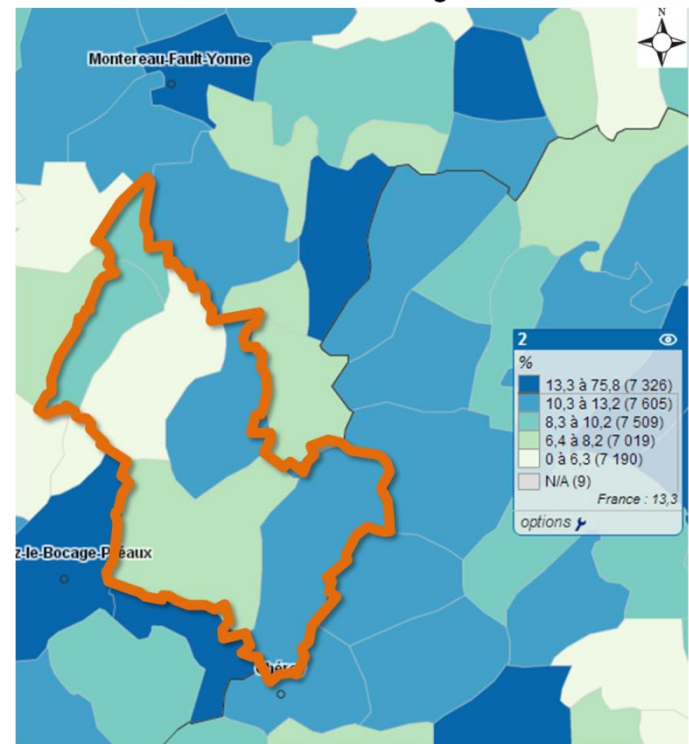
Carte du taux d'activité en 2012



Un taux de chômage important sur le territoire, notamment à Voulx et Blennes où il dépasse les 10%. Ce taux est « normal » à Voulx, en tant que bourg mais plus étonnant à Blennes.

Les autres communes sont en dessous de la moyenne départementale, plus caractéristique des secteurs ruraux.

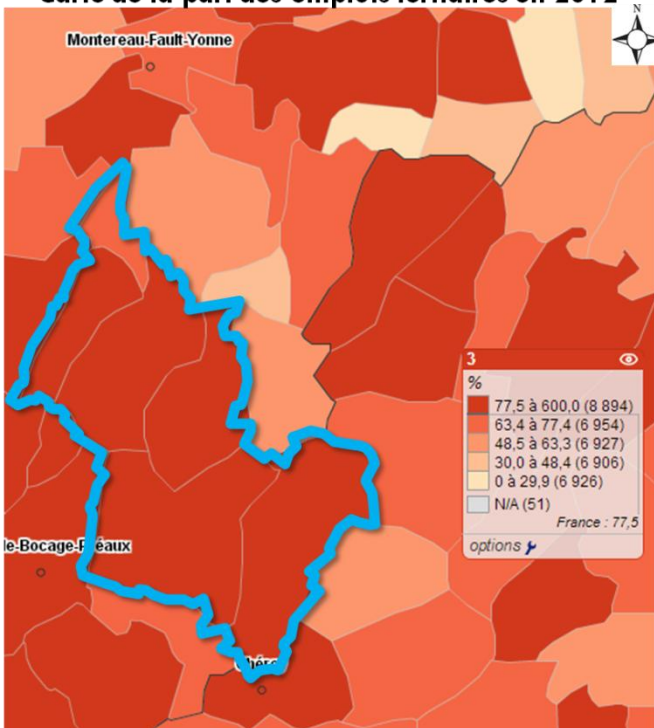
Carte du taux de chômage en 2012



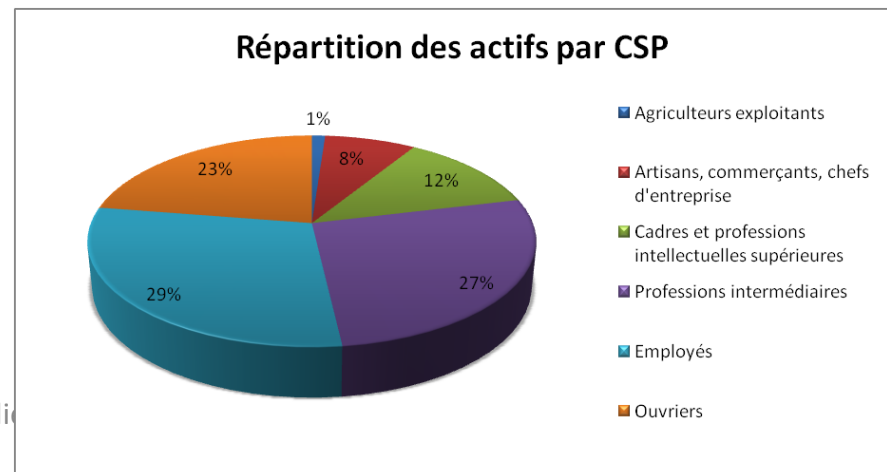
Une population active tertiaire, de classe moyenne

Un emploi tourné vers l'urbain, avec une forte majorité d'emplois tertiaires, entre 75 et 80% sur l'ensemble des communes. L'emploi industriel est très peu présent parmi les actifs des 6 communes.

Carte de la part des emplois tertiaires en 2012



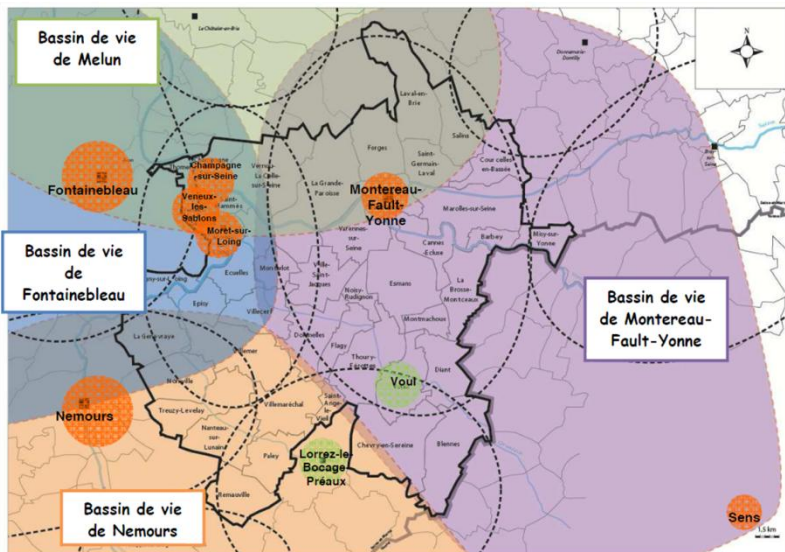
A l'échelle intercommunale, les employés et PI sont les plus représentés, suivis des ouvriers.



Une activité principalement locale, dans la zone d'emplois de Montereau

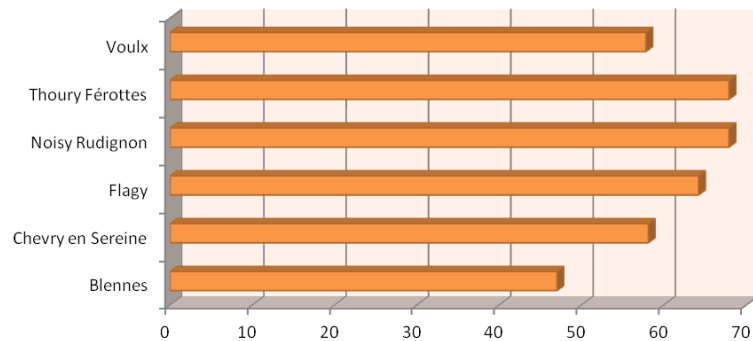
Le SCOT indique que les 6 communes font partie du bassin de vie de Montereau.

Carte des bassins de vie du SCOT Seine et Loing



Majoritairement, les actifs des 6 communes travaillent à l'extérieur de leur territoire de résidence (80 à 90%) mais restent sur le département, principalement drainés par le pôle d'emploi de Montereau-Fault-Yonne.

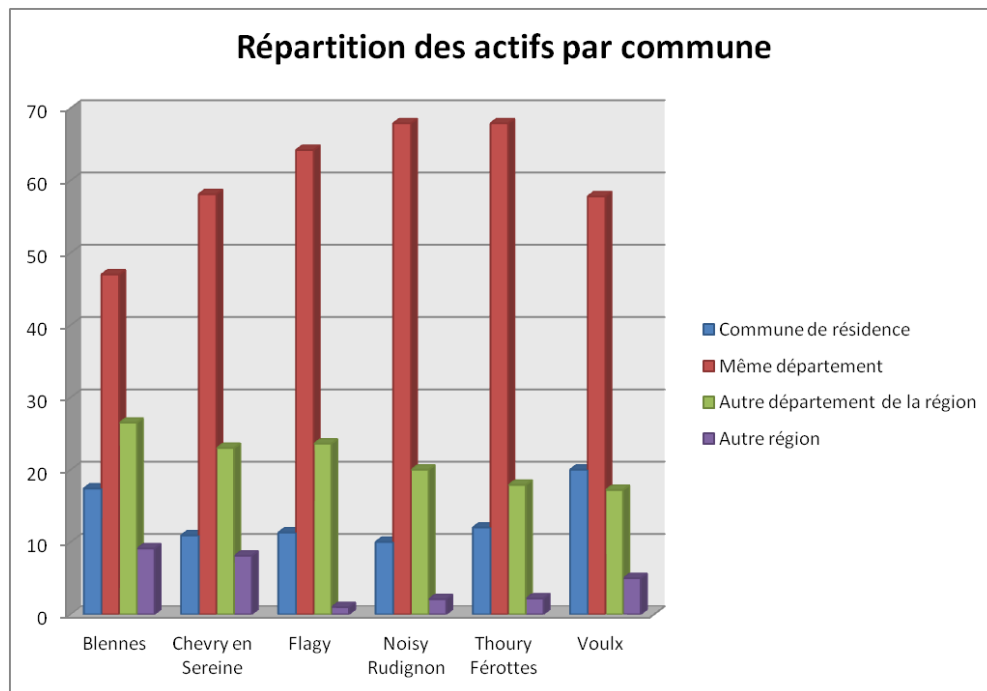
Emploi dans le même département en 2012



Une activité principalement locale, dans la zone d'emplois de Montereau

Mais il existe des disparités :

- Blennes et Chevry en Sereine, situés à 30 minutes de Sens, ont près de 10% de leurs actifs qui travaillent dans l'Yonne.
- Voulx, bourg relais, maintient près de 20% de ses actifs sur son propre territoire.
- Entre 17 et 26% des actifs sont franciliens (hors 77). Ces différences n'ont pas forcément d'explication géographique et aucune tendance d'évolution ne se dégage.
- Il s'agit probablement de nouveaux arrivants ayant déjà un emploi francilien.



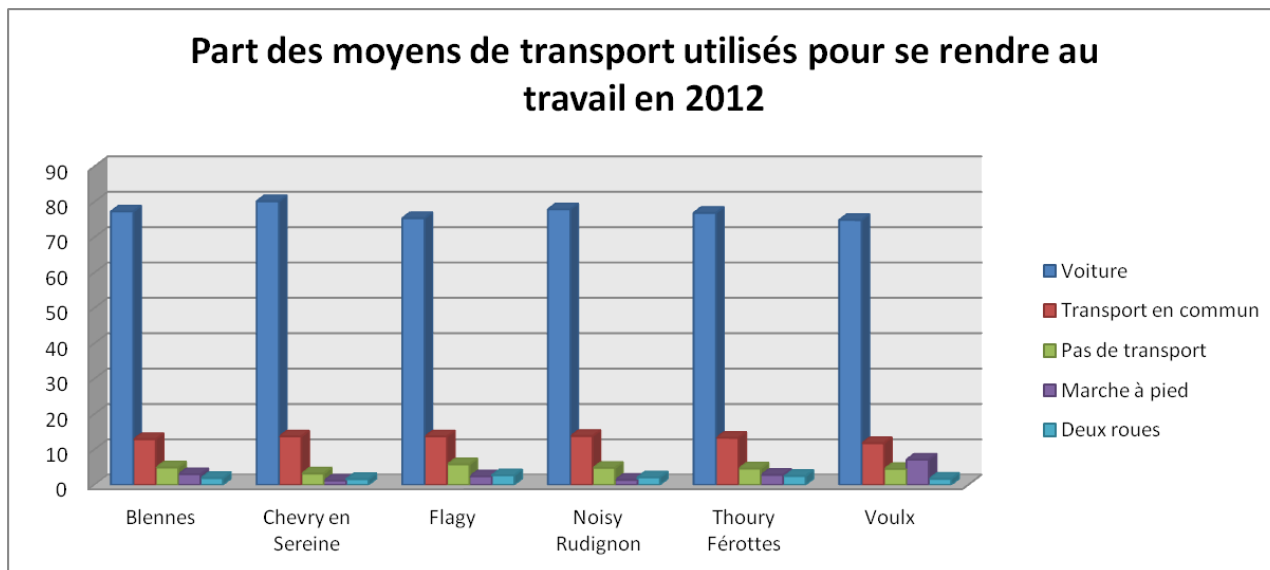
Des déplacements pendulaires principalement individuels

Des déplacements pendulaires principalement individuels, automobiles.

Voulx se distingue par un taux plus important de piétons, lié à son emploi communal plus important.

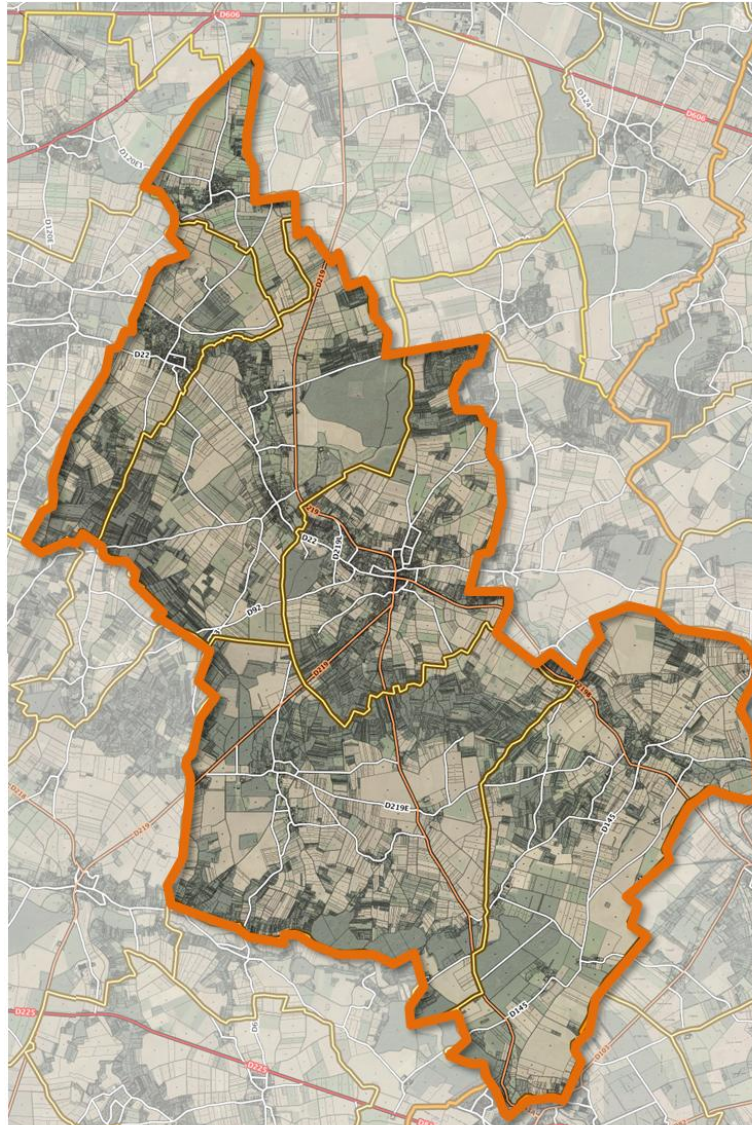
L'utilisation de transport en commun est faible sur les 6 communes (entre 3 et 6%). Cela s'explique par l'offre qui est quasi-inexistante sur le territoire avec une seule ligne de bus qui relie les communes à Montereau et une autre qui les relie à Nemours uniquement pour Voulx, Blennes et Chevy en Sereine.

Les gares les plus proches nécessitent principalement l'utilisation de la voiture, avec Montereau ou Veneux les Sablons en Seine et Marne, ainsi que Villeneuve la Guyard dans l'Yonne. L'ensemble menant à la gare de Lyon.



BLENNES, CHEVRY-EN-SEREINE, FLAGY, NOISY-RUDIGNON, THOURY-FERROTTE, VOULX – ATELIER ECONOMIE

23/05/2016



2. DÉMOGRAPHIE ÉCONOMIQUE TERRITORIALE

Voulx identifié comme pôle rural relais et 5 communes clairement résidentielles

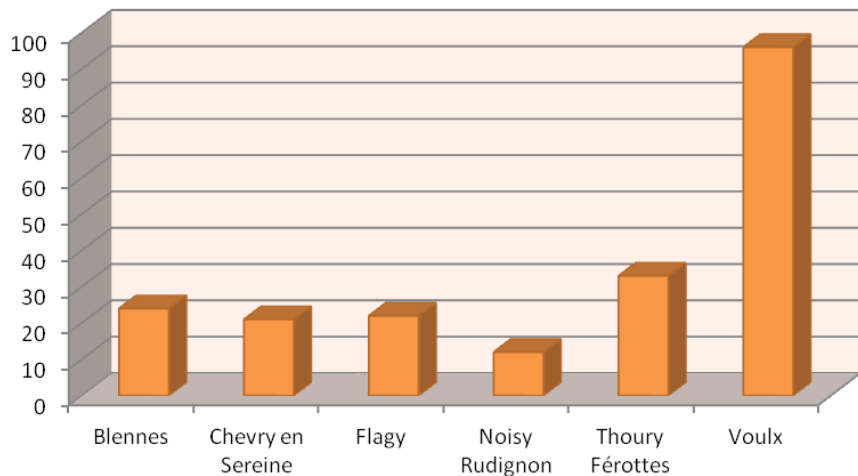
Près d'une centaine d'entreprises à Voulx

D'une dizaine à une trentaine pour les autres, principalement locales.

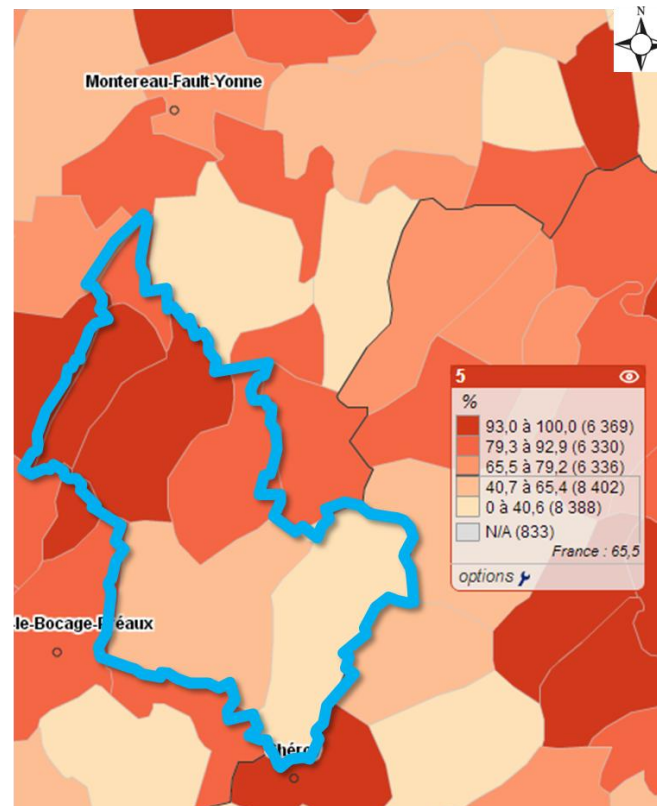
L'économie des communes est principalement destinée aux populations locales et aux touristes, comme le montre la carte ci-contre :

Il est donc intéressant de voir l'impact économique de Voulx mais aussi les spécificités des autres communes.

Répartition des entreprises sur les territoires



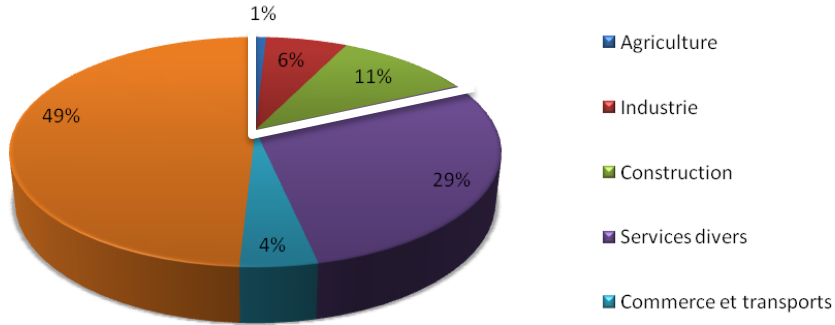
Carte de la part de l'économie présentielle



Voulx identifié comme pôle rural relais et 5 communes clairement résidentielles

En termes d'emplois, la commune accueille 136 établissements actifs et 234 emplois au 31 décembre 2013. Une majorité d'établissements ne crée pas d'emplois. Le secteur tertiaire est le secteur le plus porteur en termes d'emploi.

Répartition de l'emploi à Voulx selon l'activité



L'emploi est porté en grande partie par des petites entreprises de 1 à 9 salariés qui emploient 50% des salariés.

Il existe 3 entreprises de 10 à 19 salariés, qui emploient 44 salariés et 2 entreprises de 20 à 49 salariés qui emploient 72 salariés.



Voux identifié comme pôle rural relais et 5 communes clairement résidentielles

En termes d'équipements commerciaux, la commune accueille 75 commerces et services avec une offre fournie de commerces de bouche (restaurants, boulangeries, supérette), en services (banques, assurances, agences immobilières, La Poste, etc.). La majorité des commerces et services est répartie au centre, le long de la Grande Rue, avec quelques points extérieurs (La Poste, Crédit Agricole, etc.).

On note également une entreprise spécialisée localisée chemin de la forêt, à l'extérieur du bourg.

Un des points forts de la commune est également la présence de sa maison médicale qui accueille 3 médecins généralistes, et un chirurgien dentaire. Cette offre est complétée par plusieurs cabinets d'infirmières, un podologue, 2 kinésithérapeutes ainsi qu'une pharmacie.

La maison de retraite permet également le maintien sur la commune de personnes âgées avec une assistance médicale possible dans un milieu adapté à leurs besoins.

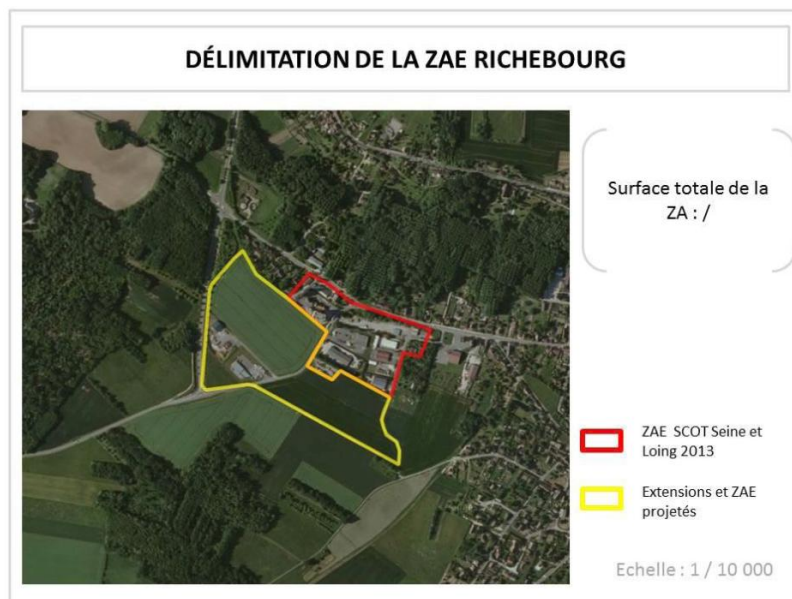


Voulx identifié comme pole rural relais et 5 communes clairement résidentielles

En termes d'économie et développement, on retrouve 11 activités industrielles et 16 de construction. Ces activités génèrent une quarantaine d'emplois.

La commune dispose d'une zone d'activité, la ZAE de Richebourg. Celle-ci englobe 7 entreprises et détient un potentiel de développement actuel de 7ha dans le POS de la commune. Le potentiel est porté à 9ha environ dans le cadre du SCOT en projet (DOO).

On note également une moyenne surface en friche, qui constitue un potentiel foncier d'environ 5000m² viabilisé et disposant de stationnement.



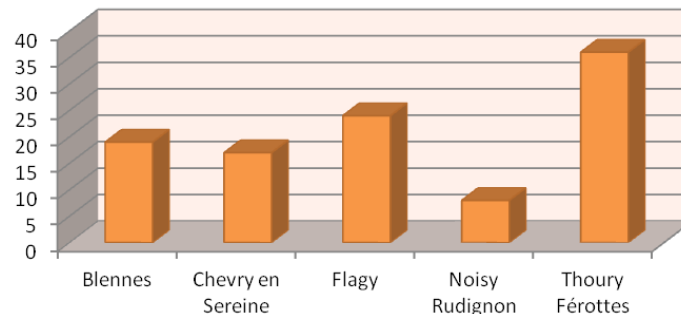
Voux identifié comme pôle rural relais et 5 communes clairement résidentielles

Les autres sources d'emplois et secteurs à enjeux :

La majorité des entreprises des communes rurales ne crée pas d'emplois. Seules des entreprises de 1 à 9 salariés sont implantées sur les communes rurales ; de manière intégrée au tissu urbain traditionnel, sans zone spécifique.

Le golf de la Forteresse méritera une attention particulière dans le cadre du futur PLU avec une emprise foncière d'environ 55ha sur un site bâti historique.

Nombre de postes salariés pour les communes rurales



Voux identifié comme pôle rural relais et 5 communes clairement résidentielles

L'économie rurale :

Les communes accueillent une économie de proximité avec des commerces, restaurants, artisans et entreprises de transport.

Ces éléments sont localisés en centralité (restaurants, commerces) et dans le tissu urbain ancien comme récent.



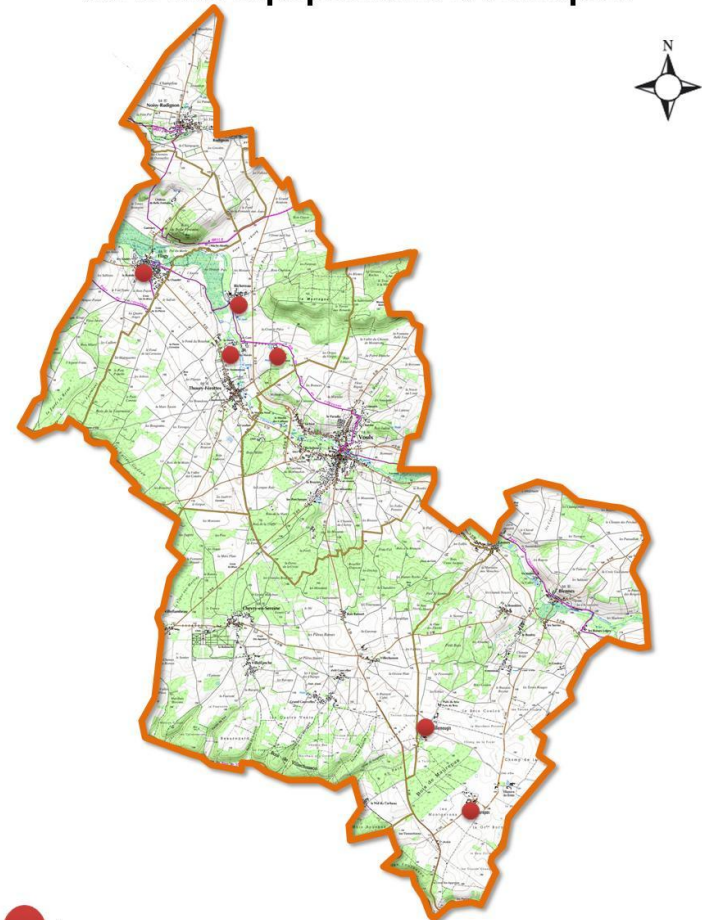
Voulx identifié comme pôle rural relais et 5 communes clairement résidentielles

Le tourisme :

En plus de l'activité du golf, les communes accueillent chacune plusieurs hébergements touristiques de type gîte dans les hameaux, avec plusieurs restaurants et un hôtel-restaurant à Flagy.

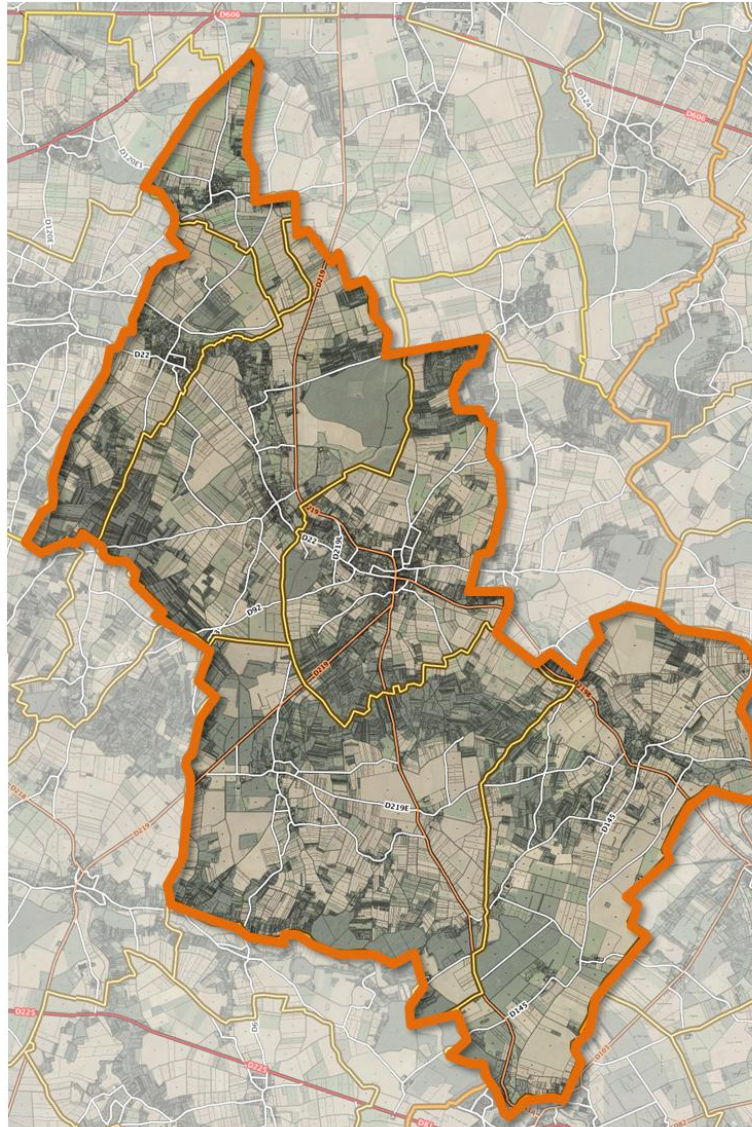


Carte des équipements touristiques



BLENNES, CHEVRY-EN-SEREINE, FLAGY, NOISY-RUDIGNON, THOURY-FERROTTE, VOULX – ATELIER ECONOMIE

23/05/2016



3. LE SCOT ET VOS PROJETS

Les objectifs économiques du SCOT

- Une extension possible de la ZAE de Voulx selon les cartographies du DOO mais sans extension possible page 21 du DOO
- 1 ha d'extension possible pour le golf ; quelle définition ? Pour le green, sans possibilité à bâtir, pour construire de nouveaux bâtiments ?
- Un développement du tourisme notamment par le maintien des éléments de paysage et les chemins de randonnée, voire la création de nouveaux
- Faciliter le maintien d'une économie de proximité
- Le parc Napoléon sur + de 200 hectares, avec de fortes retombées économiques potentielles

Vos projets ?

- D'autres projets communaux connus ?
 - Economiques ?
 - Commerciaux ?
 - Touristiques ?